



Inspectie SZW  
Ministerie van Sociale Zaken en  
Werkgelegenheid



Veilig werken op  
hoogte: logisch, als  
je erover nadenkt

## Niet bij stilgestaan

*We hadden alles volgens het boekje beveiligd. Op het dak legde ik dakplaten. Daarvoor moest ik op de platen staan die ik al gelegd had. Soms ligt daar zo'n dun oliefilmpje op. Het was vochtig weer. Ik gleeed uit en schoof tussen de dakrand en de tussenleuning door. Daar sta je niet bij stil, dat je daar ook nog tussendoor kunt vallen. Ik viel van de dakrand op de funderingsbalken. Dwarsleasie. Ze hebben me weken lang in coma gehouden, maar terug in de bouw kan ik niet meer.*

**Tien tot dertig mensen vallen jaarlijks dood in de bouw. Enkele honderden belanden er elk jaar in het ziekenhuis. Daar komt bij, dat je als werkgever een forse boete kunt krijgen als jouw mensen niet veilig werken. Iedereen in de bouw kent wel iemand bij wie het mis is gegaan.**

De belangrijkste oorzaken van vallen zijn:

- Geen leuning
- Openingen niet afgedekt
- Geen beveiligde toegang
- Onjuist gebruik van beschermingsmiddelen

Het kan ook jou gebeuren. Juist als je mensen geconcentreerd aan het werk zijn, kijken ze niet altijd waar ze hun voeten zetten. En dat hoeft ook niet. Als je professioneel werkt.

## Herkenbaar?

Je werkt in de bouw. Mooi, eerlijk handwerk. Je bent een vakman en je werkt met vakmensen. Maar soms gaat het anders dan je dacht.

### Te hoog

Herkenbaar? Je werkt net iets boven je macht, want je dacht: daar kan ik wel bij. Na een half uur heb je een lamme arm en het werk duurt ook nog eens twee keer zo lang. Misschien kun je het werk naar beneden brengen. Werkt een stuk comfortabeler, sneller en netter omdat je er beter bij kunt.

### Op en neer

Herkenbaar? Je werkt op een ladder want het zou zó klaar zijn. Elke meter moet je weer naar beneden, ladder verzetten, weer naar boven. Irritant en uiteindelijk duurt het langer omdat je steeds op en neer moet. Een steiger werkt wel zo snel.

### Net niet

Herkenbaar? Je hebt haast en je denkt: het is maar voor even. Je bent geconcentreerd aan het werk en je let even niet op. Daar lig je. In het ziekenhuis. Misschien is het maar een halve meter, maar het komt hard aan. Helemaal als het één van je mensen is. Zorg voor een stevige ondergrond, dek gaten af en plaats leuningen en kantplanken.

## Emmer cement

Voor het voegen van een schoorsteen, bouwen we een rolsteiger tussen twee huizen in. Er zit geen vloerluik in en ik klim langs de buitenkant omhoog. Met een emmer cement in mijn ene hand. Ik moet met mijn andere hand bij het klimmen steeds overpakken en ik glij uit. Voor ik het weet lig ik 8 meter lager.

## Harde wind

Ik moest stalen dakplaten losknippen, terwijl ik op een paar balken stond. Er waren geen netten en het woei hard. Toen sloeg de wind onder zo'n plaat en ik kreeg de plaat tegen me aan. Ik viel van zes meter naar beneden.

## Een goed plan is het halve werk

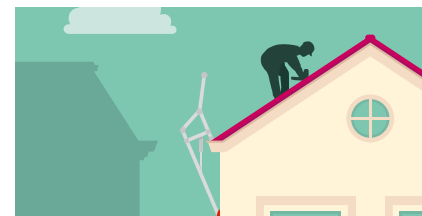
Maak zelf een checklist voor het gereedschap en de hulpmiddelen die je nodig hebt om goed, snel en comfortabel te werken. Voer de verplichte Risico-inventarisatie en –evaluatie (RIE) uit voor je bedrijf. Controleer vooraf hoe de veiligheidssituatie op locatie is. De opdrachtgever moet voor bepaalde opdrachten een Veiligheids- en Gezondheidsplan (V&G-plan) opstellen. Neem uit het V&G-plan over op de checklist wat voor jou van toepassing is.

### Wat heb je nodig?

Bedenk vooraf precies wat je allemaal nodig hebt. Bekijk de situatie ter plekke: wat is de ondergrond, waar moet je bij kunnen, wie werken er nog meer? Bepaal wat invloed heeft op jouw werk.

### Er kan meer dan je denkt

Er zijn meer mogelijkheden om de werkplek te beveiligen dan je misschien kent. Kijk eens bij grote verhuurders. Heb je wel eens gewerkt met gevelridders, mobiele dakrandbeveiliging of persoonsliften? Een rolsteiger met hekwerken uit één stuk is bijvoorbeeld



bijna niet verkeerd op te bouwen. Zoek uit wat het veiligst is voor jouw werksituatie.

### Samenwerking

Als je met anderen op de bouwplaats werkt, moet je altijd rekening met elkaar houden. Ook al lijken de werkzaamheden niets met elkaar te maken te hebben. Stel een coördinator aan voor de uitvoeringsfase, dat is ook verplicht. Een coördinator stemt de werkzaamheden op elkaar af en houdt de veiligheid in de gaten.

### We zouden gaan trouwen

We waren een steiger aan het bouwen voor een industrieel nieuwbouwproject. Voor het gebruik en het onderhoud van de metershoge apparatuur maakten we looppaden en werkbruggen op verschillende niveaus om de apparatuur heen. Iemand zei nog tegen me: zet daar nou eerst een leuning neer, en dat was ik ook echt van plan. Later. Eerst moest ik even mijn maat boven mij een schoor aangeven. Een pijp van drie meter lang. Ik kijk naar boven en zie dat hij er niet helemaal bij kan. Ik zet nog een stap naar voren en val in een gat van vijf meter diep. Ik kwam op mijn voeten terecht maar mijn ruggenmerg was zwaar beschadigd. Een dwarslaesie heeft me van mijn navel naar beneden verlamd. Ik zou een paar maanden later gaan trouwen. Maar mijn vriendin wilde niet meer.

## Werk veilig en begin bij de mens

Natuurlijk wil je veilig werken. Maar waar begin je? De beste strategie begint bij de belangrijkste factor: de mens.

### De mens centraal

Pas het werk aan de werknemer aan, in plaats van andersom. Breng het werk bijvoorbeeld naar beneden, in plaats van de mensen naar boven te laten klimmen.

### Collectief boven individueel

Kies liever maatregelen voor iedereen, dan een apart hulpmiddel voor elke medewerker. Dus liever een steiger dan een lijn. Zo kunnen je mensen bovendien vrij bewegen. Zonder dat ze de hele tijd hoeven uit te kijken waar ze hun voeten zetten.

### Risico bij de bron aanpakken

Pak het risico aan bij de bron. Vermijd

#### Gespiest

De wapeningsstaven staken recht naar boven uit het beton van het viaduct. Daaromheen maakten we een bekisting om de pijler aan te laten sluiten op de overspanning. Ik viel door een gat op een dikke wapeningsstaaf. Die kwam dwars door mijn buik heen. Ik heb een onvoorstelbaar geluk gehad. Het kostte een paar maanden, maar ze hebben me helemaal opgelapt.

#### Folie

Er zat zwart folie over de dakplaten gespannen. Op één plek zat er een gat onder, voor een dakraam. Ik wist het wel, maar ik dacht er even niet aan. Zo stapte ik door het folie heen het gat in.

hoogte als het kan. Als je medewerker omhoog moet, zorg dan dat hij nergens vanaf kan vallen. Pas als er dan nog risico's overblijven, zorg je voor een net of vallijn.

## Spullen, gebruik en gedrag

Dan heb je een goede steiger, je mensen zijn aangelijnd en er hangt een net. Maar je bent er nog niet met alleen de juiste spullen.

### Juiste montage

Monteer de steiger volgens de gebruiksaanwijzing. Heb je het al honderd keer gedaan? Check dan nog eens of er geen fouten in geslopen zijn. Steigers zijn zelden volledig juist opgebouwd. Controleer daarom ook een steiger die een ander heeft gebouwd. Je blijft altijd verantwoordelijk voor je eigen veiligheid en die van je mensen.

### Juist gebruik

Werk je met een lijn, zorg dan dat iemand je kan redden als je eenmaal bungelt langs de gevel. Zorg dat de lijn niet te lang

#### Ik wilde mijn werk afmaken

Ik moest een dakvenster vervangen. Nu weet ik dat je het langs de binnenkant kunt losmaken, eruit drukken en dan binnenlangs met een trap gemakkelijk kan renoveren en terugzetten. Maar ik had nog niet zoveel ervaring en ik snapte niet hoe het werkte. Elke keer de baas bellen, dat doe je niet. En ik wilde toch mijn werk afmaken, dus ik klom het dak op. Vanuit de dakgoot ben ik nog zes meter naar beneden gevallen. Gelukkig alleen maar botbreuken.

is, zodat je niet de grond raakt als je valt. Een net werkt alleen als het strak genoeg gespannen is. Een ladder is alleen veilig als die stevig staat. Kortom: goede spullen moet je ook goed gebruiken.

### Goed voorbeeldgedrag

Je bent geen watje. Je medewerkers zijn meestal nog jonger en kennen helemaal geen gevaar. In de bouw is iedereen stoer – totdat het mis gaat. Geef zelf het goede voorbeeld. Laat zien dat veilig werken professioneel is en spreek je mensen erop aan. Dat hoort bij goed vakmanschap en goed werkgeverschap.



## Het is de wet

O ja, dit is allemaal geregeld in de wet, maar dat wist je al. Als je zelf goed nadenkt, is het heel logisch. Wat er precies staat en hoe het precies moet, kun je vinden op [www.arboportaal.nl](http://www.arboportaal.nl). Als werkgever ben je verantwoordelijk. Ook voor het informeren en aanspreken van je mensen. Ook voor uitzendkrachten, zelfstandigen, stagiairs en anderen die je aan het werk zet, al dan niet betaald.

### Extra controle

In 2015 gaat de Inspectie SZW extra controleren. Die kan ook forse boetes uitdelen. De Inspectie legt bij een gevaarlijke situatie meestal eerst het werk stil. Vervolgens kan ze een boete opleggen tot 9.000 euro, die kan oplopen tot 18.000 euro! Hoe lang moet je daarvoor werken?

### Consequenties

De grootste straf op onveilig werken is het risico dat jij met je medewerkers loopt op een levenslange handicap en zelfs de dood. Zoals een werkgever zei: 'Hij is er niet meer. Dat raakt me iedere dag.' Krijg geen spijt en neem nu je maatregelen.

### Dit geldt ook voor jou als zelfstandige!

Ben je zelfstandige en denk je dat dit niet voor jou geldt? Jij kunt je nog minder dan een werkgever permitteren dat je zelfs

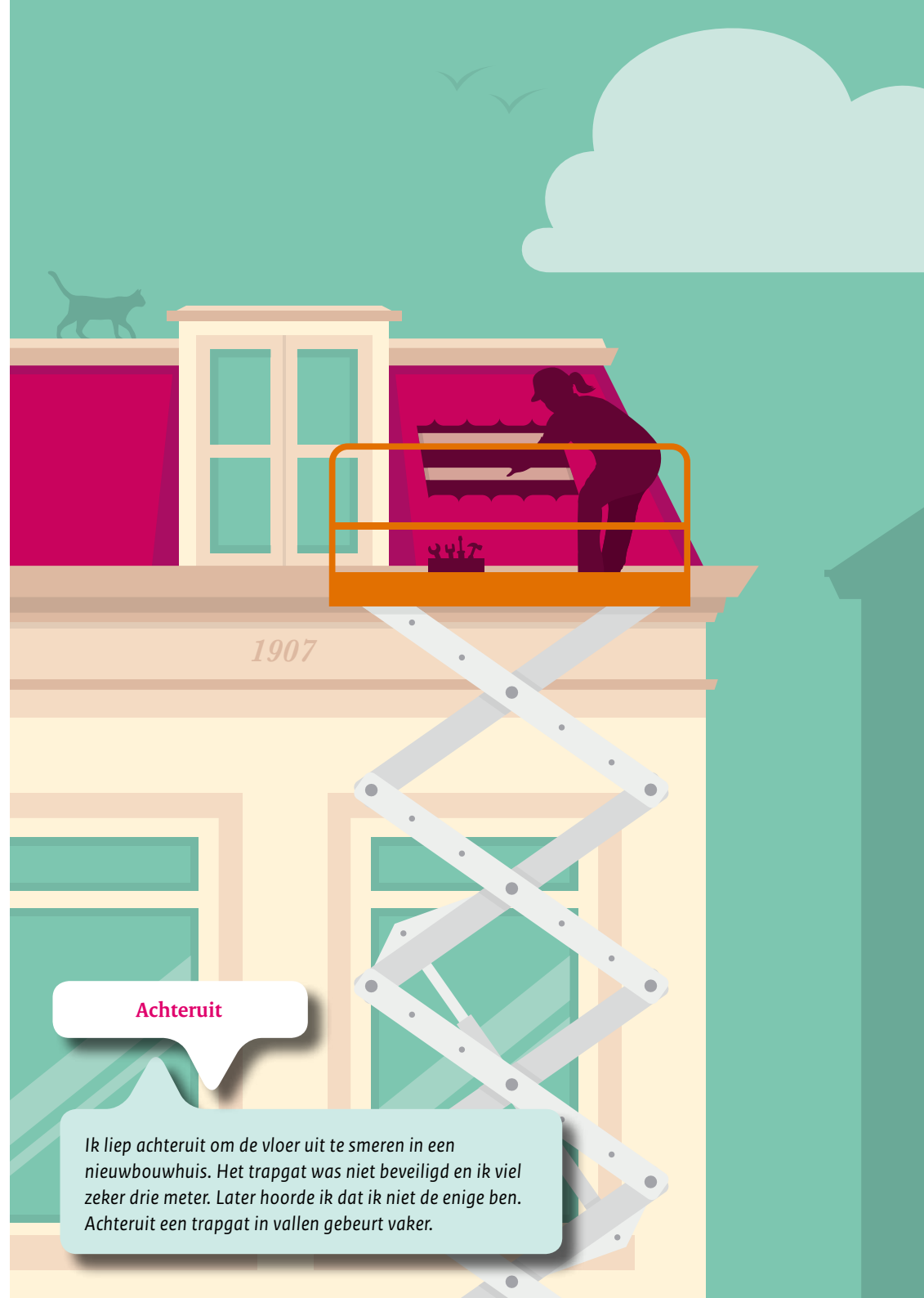
maar tijdelijk arbeidsongeschikt raakt. Het gaat om jouw eigen veiligheid – hoe belangrijk kan het zijn? Mocht je dat allemaal niets kunnen schelen, houd je van gevaar, de uitdaging en de spanning? Bedenk dan dat ook zelfstandigen zich gewoon aan de wet moeten houden.

## Denk altijd zelf na

Conclusie? Altijd zelf na blijven denken. Jij bent de deskundige, jij weet het beste hoe je met je mensen veilig kan werken. Jij kent de situatie, jij kent het werk, jij kunt alles overzien. Twijfel je? Neem geen risico, dat kun je je niet permitteren. Vraag een veiligheidskundige om advies.

## Meer weten?

Meer informatie over gezond en veilig werken in de bouw vind je in de Arbocatalogus Bouw en Infra, op de website van jouw branchevereniging, [www.arbouw.nl](http://www.arbouw.nl) en [www.inspectieszw.nl/bouw](http://www.inspectieszw.nl/bouw).



### Achteruit

*Ik liep achteruit om de vloer uit te smeren in een nieuwbouwhuis. Het trapgat was niet beveiligd en ik viel zeker drie meter. Later hoorde ik dat ik niet de enige ben. Achteruit een trapgat in vallen gebeurt vaker.*





Deze folder is een uitgave van:

**Inspectie SZW**

De Inspectie SZW maakt deel uit van het  
Ministerie van Sociale Zaken en Werkgelegenheid

vijfkeerblauw | sss-627252

Gratis uitgave

© Rijksoverheid | Oktober 2014